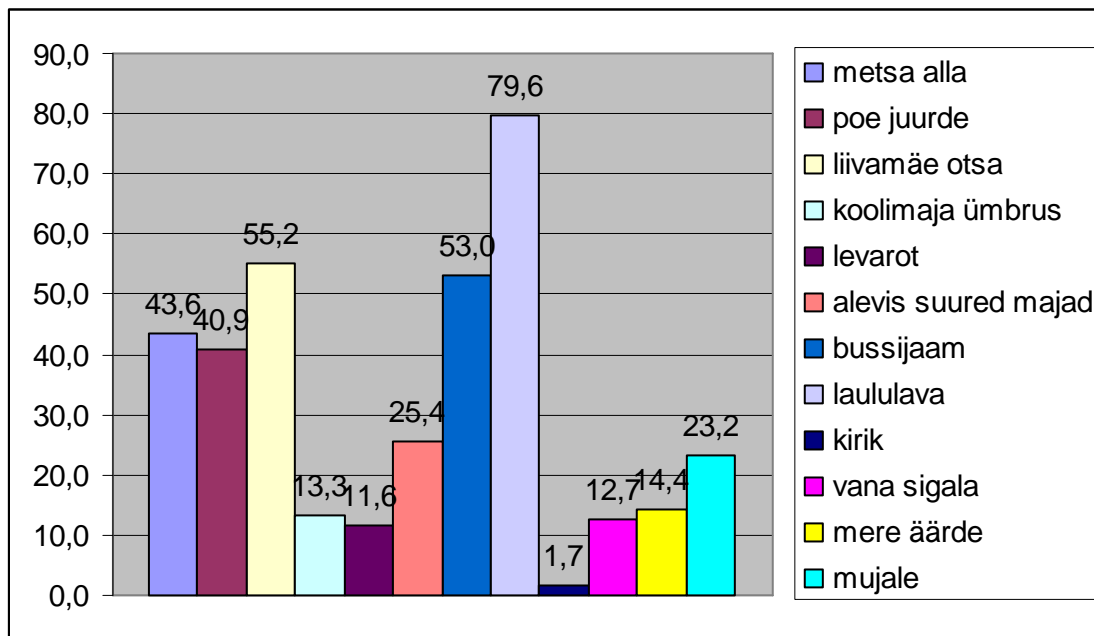


Tõstamaa valla prügiolukorra kaardistamine

Aprillikuu jooksul viidi läbi Tõstamaa Keskkooli kõikides klassides uuring, mille eesmärgiks oli välja selgitada, milline on Tõstamaa valla prügiolukord õpilaste hinnangul. Olukorra kaardistamiseks kasutati andmekogumismeetodina ankeetküsitlust. Iga klassijuhataja viis ankeedid oma klassi õpilastele, kes ankeedi kas klassijuhatajatunnis või kodus täitsid ning siis tagastasid klassijuhatajale.

Tõstamaa Keskkoolis õpib 232 õpilast, uurimuses osales kokku 181 õpilast, kellest 80 olid noormehed ja 99 tütarlapsed. Kaks vastanut oma sugu ei märkinud.

Tõstamaa valla prügiolukorra kaardistamiseks uuriti õpilastelt esmalt, **kuhu nende arvates enim prügi visatakse**. Saadud vastustest ilmnes, et kõige enam visatakse prahti laululava juurde (79,6% vastanutest), Liivamäe otsa (55,2%), bussijaama juurde (53%), metsa alla (43,6%) ning poe juurde (40,9%). (vt Joonis 1)



Joonis 1. Paigad, kuhu enim Tõstamaa vallas prügi visatakse

26,5% õpilastest märkis, et enamasti visatakse prügi just Tõstamaa suure kaupluse juurde. Ühe põhjusena toodi välja, et seal asuv prügikast on liiga väike ning kui see täis on, siis pannaksegi prügi maha. Samuti märgiti, et sageli viib tuul prahi prügikastist välja või teevad seda varesed. Palju prügi visatakse maha ka suure poe juures olevate pinkide vahele.

Vaid 2,2% õpilastest väitis, et prügi visatakse maha Teeristi poe juurde ning 5,5%, et prahti visatakse võrdselt nii Teeristi kui suure poe ehk Tõstamaa kaupluse juurde. Selline

„Tõstamaa kool ei ole prügikool”

(noorte prüгитеadlikkuse koolitusprojekt)

Projekti toetab Keskkonna Investeeringute Keskus (KIK)

erinevus võib olla ilmselt tingitud sellest, et sageli ootavad õpilased koolibussi just suure poe juures ning näevad enam kas prügi on seal maas või mitte.

43,6% õpilastest märkis, et palju prügi visatakse maha metsa alla. Ankeetküsitluses paluti neil märkida, kuhu konkreetsemalt enim prahti maha visatakse. Kõige sagedamini toodi välja, et prügi jäetakse tee äärtesse (17 vastanut), rahvamaja taha olevasse metsa (11 vastanut). Toodi välja, et just selle raja äärde, kuskohast õpilased kehalise kasvatus tundidesse lähevad. Samuti visatakse prügi õpilaste hinnangul tegelikult igale pool. Eraldi märgiti ära veel suure poe juures olevasse metsa, bensiinijaama juurde või mujale (25 vastanut).

Saadud tulemuste järgi ilmnis, et vähem visatakse prügi mere äärde (14,4%), vana sigala juurde (12,7%), koolimaja ümbrusse (13,3%), Levaroti mäe otsa (11,6%) ning kiriku juurde (1,7%). Õpilased märkisid, et prahti visatakse enim Suti randa (14 vastanut), aga ka Matsi randa ja Munalaiu sadamasse (kummagi variandi tõi välja 2 vastanut), Ermistu järve äärde, Kastna ja Vaiste randa (1 vastanu).

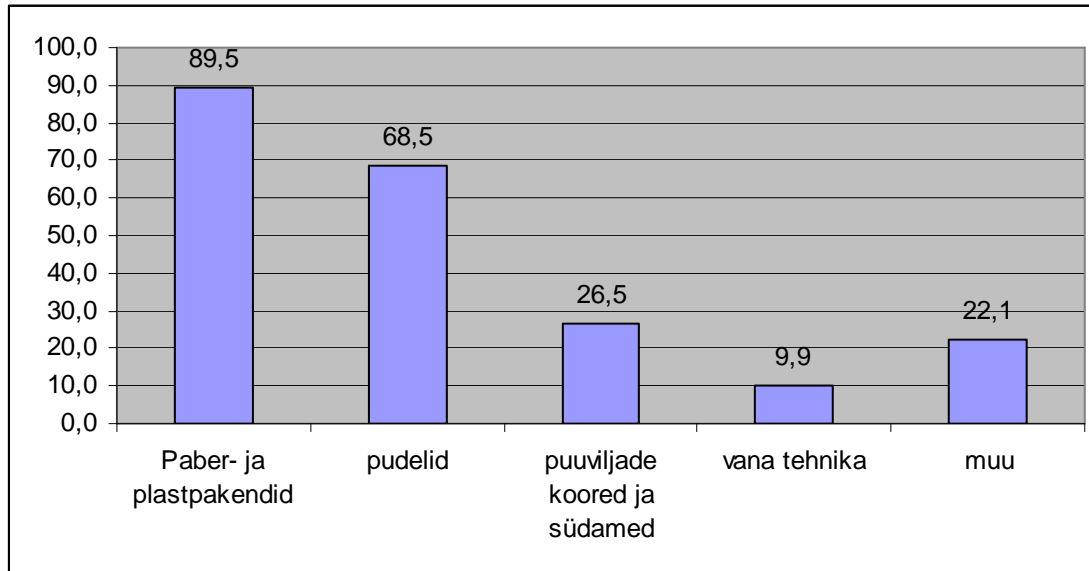
23,2% õpilastest märkis, et prügi visatakse mujale. Toodi välja, et sageli visatakse prügi maha kõnniteede äärde, eriti see tee, mis tuleb keskalevist koolimaja juurde. Samuti märgiti, et prahti visatakse bensiinijaama juurde, prügikastidesse, alevi mänguväljakule, kraavidesse ja jõkke, vana meierei hoovi ning kultuurimaja juurde.

Järgnevalt uuriti õpilastelt **millist prügi kõige rohkem maha visatakse?** Saadud vastustest ilmnis, et enim visatakse maha paber- ja plastpakendeid (89,5%) ning pudeleid (68,5% vastanutest). (vt Joonis 2) Umbes veerandi respondentide hinnangul visatakse palju maha erinevate puuviljade jäätmeid ning muud prahti. Muu prahi all peeti silmas eelkõige krõpsupakke (7 vastanut), suitsukonisid ja –pakke (eraldi märkis 13 vastanut) ning plekkpurke, pastakaid, patareisid ja kilekotte, vanarauda, vanu jalatseid, nätsu ja olmeprügi. Üks respondent tõi välja, et kui noored viskavad maha eelkõige erinevaid pakendeid, siis vanemad inimesed viskavad/viivad metsa alla oma olmeprügi.

„Tõstamaa kool ei ole prügikool”

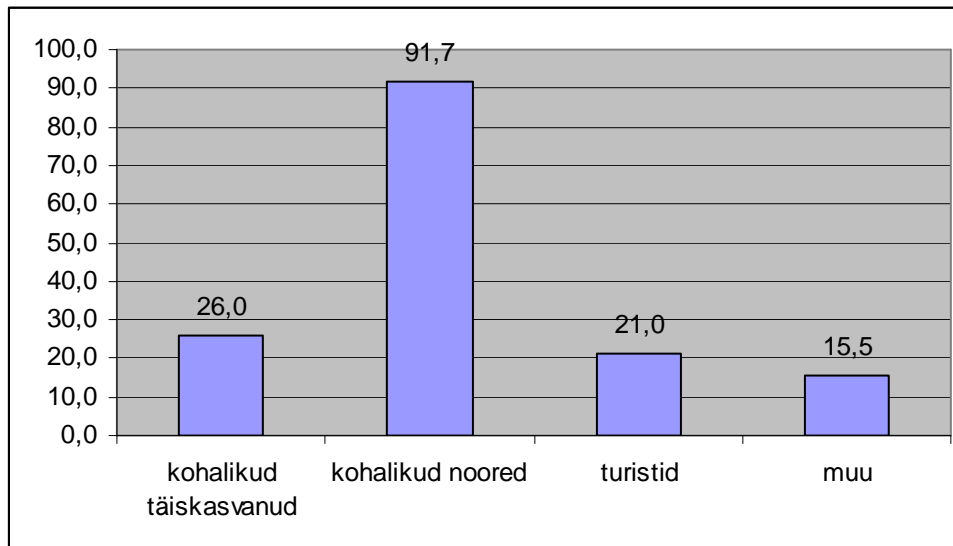
(noorte prüгитеadlikkuse koolitusprojekt)

Projekti toetab Keskkonna Investeeringute Keskus (KIK)



Joonis 2. Maha visatud prügi Tõstamaa vallas Tõstamaa Keskkooli õpilaste hinnangul

Tõstamaa vallas viskavad siinsete noorte arvates kõige enam prügi maha just Tõstamaa valla noored (91,7% vastanutest). (vt Joonis 3)



Joonis 3. Tõstamaa vallas prügi maha viskavad grupid

26% respondentidest arvas, et prahti viskavad maha kohalikud täiskasvanud ning 21%, et enim prügi jätvavad endast maha turistid. Vaid 15,5% õpilastest valis vastusevariandi muu, kus märgiti, et prügi viskavad maha purjus inimesed (3 vastanut), väiksed lapsed (eelkooliealised), linnalapsed, vanad mehed, õpilased, niisama läbisõitjad, pidude ajal muu rahvas ning „igasugused”.

Üldiselt kokkuvõttes leiavad noored, et Tõstamaa alevikus ja selle ümbruses on palju mahavisatud prügi (34,3%). Samas olid paljud vastanutest ka kahtleval seisukohal ning

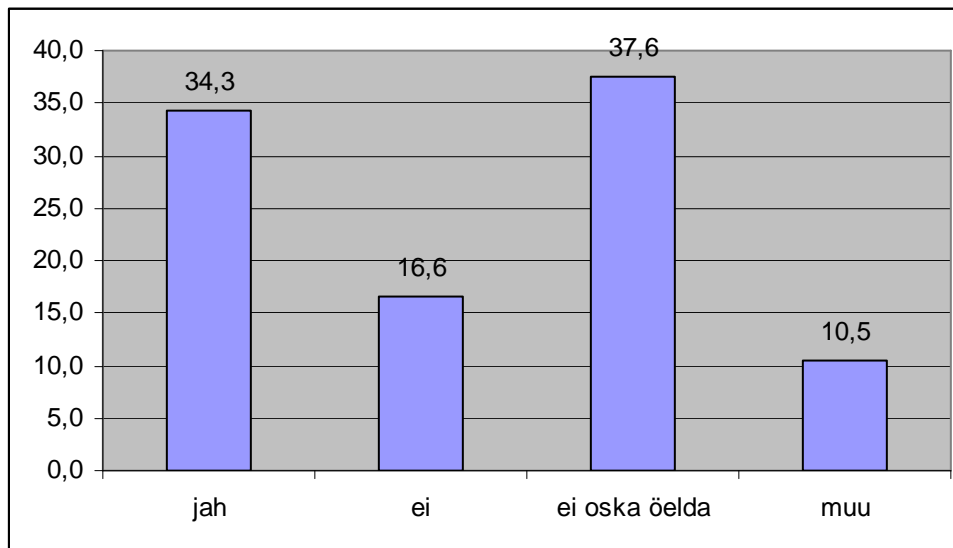
„Tõstamaa kool ei ole prügikool”

(noorte prügitoadlikkuse koolitusprojekt)

Projekti toetab Keskkonna Investeeringute Keskus (KIK)

märkisid vastusevariandiks „ei oska öelda” (37,6%). Selline arvamus võib olla tingitud sellest, et paljud Tõstamaa Keskkoolis õppivad noored elavad väljaspool Tõstamaa valda (nt Varblas, Pärnus ja mujal).

Kõikidest vastanud õpilastest märkis 16,6%, et Tõstamaa vald on puhas ning palju prügi maha visatud pole. 10,5% õpilastest valis variandi muu, kus märgiti, et kui ringi käia, siis ikka leiad prügi või mõnel pool on prügi, mõnel pool mitte. Variandi „muu” all peeti eelkõige silmas, et teatud valla piirkonnas on rohkem prügi ning teatud piirkondades vähem. Täpsema ülevaate õpilaste hinnangust annab Joonis 4.



Joonis 4. Hinnang Tõstamaa valla puhtusele.

Viimasena uuriti küsitluses mida tuleks teha, et prügi maha ei visataks? Saadud vastused olid erinevad, kuid kõige enam arvati, et alevisse ja mujale valda tuleks rohkem prügikaste paigutada (48% vastanutest). Samuti pakuti lahendusena välja, et reostajad peaksid trahvi maksma (summa varieerus 100.- kuni 2000.-), nad peaksid ise oma sodi koristama, prügi korjamas käima. Lisaks leidsid õpilased, et looduse hoidmisest peaks rohkem räägitama, vanemad peaksid oma lapsi kasvatama, tuleks teha vähemalt kord aastas ühine prügikorjamine. Arvati ka seda, et noored võiksid ise natuke pingutada ning oma prügi niikaua kaasas kandma, kuni leitakse prügikast kuhu oma praht visata.

Mitmes kommentaaris toodi välja, et prügi mahaviskamist aitab ennetada kui prügikastid oleksid piisavalt suured ja neid tihedamini tühjendataks. Probleemina toodigi välja, et sageli on prügikastid juba täis ning sinna ei mahu enam midagi juurde. Seepärast pannaksegi tekkinud praht maha.

Lisamärkustena toodi välja, et täiskasvanud peaksid noortele ise eeskju näitama, samuti peaksid noored ise üksteist jälgima ja teineteisele eeskjuks olema. Samas arvasid mitmed vastanud, et tegelikult pole olukord Tõstamaal üldse hull, sest on palju selliseid linnu, kus olukord on palju hullem.

Keskkonnasäästlikus rokib!